

# PARTIDA RÁPIDA NO MICRO

SEU MICRO DEMORA DEMAIS PARA DAR PARTIDA? EIS AQUI  
UMA SELEÇÃO DE DICAS PARA TORNÁ-LO MAIS ESPERTO

POR CARLOS MACHADO

**V**ocê liga o micro e tem a sensação de que ele enrola demais até ficar pronto para o trabalho? É bem provável que, com alguns ajustes, você consiga reduzir o tempo de inicialização de sua máquina. Confira, a seguir, uma lista de dicas que podem ajudá-lo nessa tarefa.

## 1 > QUEM MANDA NO BOOT

Antes de aplicar um método qualquer de aceleração do boot, é bom saber, em linhas gerais, o que pode ser feito. O tempo de inicialização depende de vários fatores, entre os quais a velocidade do hardware (CPU, HD, RAM etc.), a quantidade de periféricos, a quantidade de programas instalados e o número de usuários cadastrados na máquina. Também influem no processo a configuração do Setup da BIOS e o grau de fragmentação dos arquivos usados na inicialização do sistema. Por isso, os

resultados obtidos num micro tendem a ser totalmente diferentes do outro. Também não se pode contar com milagres: se, por exemplo, o disco rígido é lento, nenhuma configuração vai alterar esse fato.

## 2 > LIMPE O REGISTRO

Durante a inicialização, o sistema operacional lê e carrega informações do Registro. Quanto menos itens inúteis existirem no banco de dados de configuração, melhor para a performance do sistema. Portanto, adote uma ferramenta de limpeza para o Registro. Experimente, por exemplo, o shareware System Mechanic ([www.info.abril.com.br/download/2205.shtml](http://www.info.abril.com.br/download/2205.shtml)) ou o Norton SystemWorks, que inclui um módulo para limpeza do Registro.

## 3 > MODO QUICKBOOT

A primeira providência para acelerar a inicialização de sua máquina é ligar o chamado modo QuickBoot.



**System Mechanic:** limpeza de disco e otimização do registro

em outras, no menu Boot. Você pode aplicar essa configuração com qualquer sistema operacional, em qualquer versão, já que esses testes ocorrem na máquina antes do carregamento do sistema.

Trata-se de um recurso da BIOS que faz a máquina saltar alguns itens que compõem o chamado Power-On Self Test, POST – uma seqüência de testes para verificar se partes do computador como teclado, memória e drives estão funcionando bem. Com o recurso ligado, o programa de inicialização da BIOS abrevia os testes, reduzindo o tempo de boot. Se você não se sente confiante para mexer na BIOS, pule para o passo 5. Essas operações são mesmo delicadas. Se você quiser correr o risco, para ativar o modo QuickBoot, entre no Setup do seu micro (tecla Del ou F2, conforme a BIOS, durante a inicialização), localize o item QuickBoot e defina-o para Enabled (ativado). Em algumas BIOS, o modo QuickBoot está no menu Advanced;

#### 4 > FERRAMENTA BOOTVIS

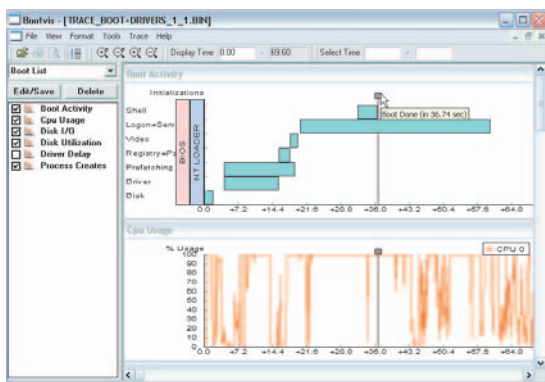
Outra opção para acelerar a inicialização do sistema é usar a ferramenta BootVis, um otimizador de boot assinado (mas não suportado) pela Microsoft. Específico para o Windows XP, o BootVis é gratuito e pode ser obtido no endereço [www.info.abril.com.br/download/3794.shtml](http://www.info.abril.com.br/download/3794.shtml). O BootVis analisa a inicialização do PC e exibe visualmente o que acontece durante o processo. Além disso, faz ajustes que podem reduzir o tempo de inicialização. Baixe o BootVis, instale-o e, para usá-lo, siga o roteiro:

1. Abra o programa e acione o comando Trace/Next Boot + Driver Delays. Confirme a operação. O programa vai reiniciar o micro. Aguarde. Ao retornar, um pequeno aviso

no meio da tela indica que o programa está em ação nos bastidores. Nova telinha aparece enquanto o BootVis grava as informações sobre o boot. Por fim, o programa exibe o relatório na forma de cinco gráficos.

**2.** Na barra de ferramentas, clique no botão Decrease the Size of the Graphs, para fazer os gráficos caberem na tela. Em qualquer um dos gráficos, há uma linha vertical marrom que assinala o término do processo de inicialização. Essa marca indica o final do carregamento da interface do Windows. Ponha o cursor no quadrado que fica no topo da linha marrom para ver o tempo exato do boot. Atenção: alguns serviços podem ser carregados após a linha marrom. Isso indica que, mesmo depois de ter exibido a tela inicial, o sistema ainda executa tarefas de boot.

**3.** No menu Trace, acione o comando Optimize System. O BootVis reinicializa a máquina. No retorno, reaparece o aviso de espera. Agora, surge uma janela com o título “BootVis: Optimizing...”. Não faça nada antes que ela desapareça. A tarefa pode consumir vários minutos. O pro-



**BootVis:** os gráficos mostram a duração do processo de boot

grama reorganiza os arquivos utilizados na partida do sistema para obter mais velocidade. A tela se fecha e nada mais acontece.

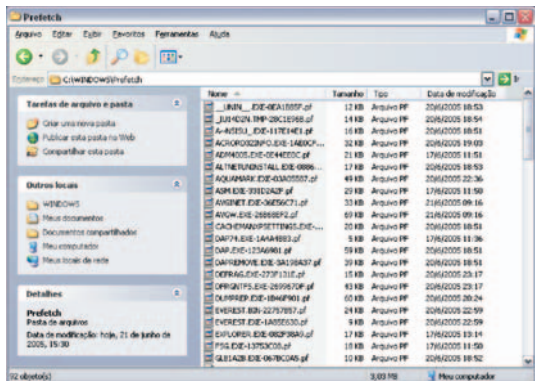
**4.** Revisemos o que já foi feito. No primeiro passo, usamos o BootVis para medir o tempo de partida da máquina antes das alterações. Depois, analisamos os gráficos. No terceiro passo, o programa executou tarefas de otimização. Agora, vamos testar se as mudanças feitas pelo BootVis resultaram em ganhos no tempo de partida do micro. Abra o programa e execute, outra vez, o passo 1. No Infolab, usamos o programa duas vezes num Pentium 4 de 2,8 GHz com 1 GB de RAM. O tempo de partida caiu de 31,30 para 27,06 segundos, 13,6% menos. Os ganhos são modestos, mas, nessa área, cada segundo conta.

## 5 > LIMPE A PASTA PREFETCH

Outro truque para melhorar o desempenho do boot é limpar a pasta Prefetch, normalmente localizada no diretório C:\Windows. Essa pasta do Windows XP armazena links para arquivos de boot e programas. O objetivo é carregá-los mais rápido quando necessário. No entanto, com o uso, a pasta acumula links obsoletos ou pouco usados, o que prejudica a performance. Apague tudo de C:\Windows\Prefetch uma vez por mês. Atenção: fazer isso com muita frequência (por exemplo, todos os dias) também reduz o desempenho do sistema.

## 6 > USE O MSCONFIG

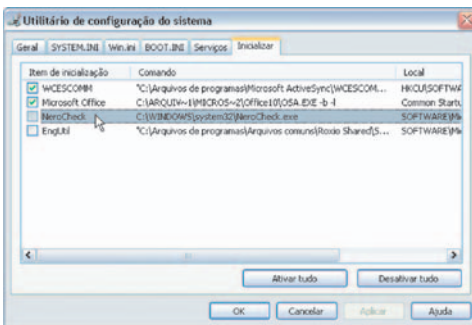
O Windows XP e outras versões do sistema trazem um programa cha-



**Prefetch:** pasta armazena links para programas

mado Utilitário de Configuração do Sistema, ou MSConfig. Ele permite desativar aplicações que são carregadas durante a inicialização do sistema. Para abrir o MSConfig, acione Iniciar/Executar e digite **msconfig**. Na tela do programa, clique na orelha Inicializar e veja os itens que você pode desligar sem prejuízo. Vale adiantar que os recursos listados nessa tela podem ser desativa-

dos sem problemas para o sistema. Só é preciso avaliar se eles são necessários para os programas. Lembre-se: antivírus, firewalls e outros programas de segurança podem usar



**Inicialização:** o MSConfig permite desabilitar aplicativos do sistema operacional

essa área. Então, cuidado para não desativar utilitários como esses.

## 7 > SERVIÇOS DESNECESSÁRIOS

Outra medida eficaz para ganhar performance, durante o boot e na operação do sistema, é evitar o carregamento de serviços desnecessários. Serviços, você sabe, são programas que o sistema operacional abre durante a inicialização e deixa ativos permanentemente. O princípio é não desperdiçar recursos do sistema com programas que você não vai usar. Para desativar serviços, acione Iniciar/Executar e digite `services.msc`. Abre-se a tela Serviços. Aí você tem a lista de serviços. Selecione o que deseja desativar e clique no botão Propriedades. Na nova tela, na caixa Tipo de Inicialização, escolha Desativado. Faça isso para cada um dos serviços que deseja desligar.

Você precisa decidir o que é supérfluo conforme o uso de sua máquina. Eis alguns serviços candidatos à desativação: Cartão Inteligente e Ajuda do Cartão Inteligente (serviços para micros com lei-

tor de smart card); Compartilhamento Remoto da Área de Trabalho; Registro Remoto (permite que usuários remotos modifiquem o Registro da máquina); Erro ao Informar Serviço (tradução esquisita de Error Reporting Service, ou seja, serviço de informação de erros: envia relatórios de erros à Microsoft); Serviço de Número de Série de Mídia Portátil (para usuários de MP3 players); Configuração Zero sem Fio (para usuários de recursos wireless). Se seu micro não está numa rede, você pode desligar ainda uma série de serviços como: Auxiliar NetBios e TCP/IP; Mensageiro; Roteamento e Acesso Remoto; Localizador de Computadores; e Serviços IPSEC.

**Serviços:** excesso de processos aumenta tempo de boot

